

**WASTE MANAGEMENT - COMITÉ DE VIGILANCE DU SITE D'ENFOUISSEMENT DE SAINT-NICÉPHORE**

CATÉGORIE	FONCTION OU ORGANISME	NOM	PRÉSENT	ABSENT
Citoyens	Résident du Club du Faisan	Josiane Pagé		X
		Marie-Christine Poisson		X
		Guillaume Perreault Smith	x	
	Citoyens de Drummondville	Yves Gatien	x	
Représentants du milieu municipal	MRC Drummond	Sylvain Cormier	x	
		Anick Verville		X
	Ville de Drummondville	Marie-Ève Vadnais	x	
		Sarah Saint-Cyr Lanoie	X	
		Daniel Pelletier		X
Représentants des groupes environnementaux	COGESAF	Vacant		
	Conseil Régional de l'Environnement du Centre du Québec (CRECQ)	Marie-Pascale Duvieusart		X
	Société ornithologique du Centre-du-Québec	Suzanne Lévesque	x	
Représentant des organismes socio-économiques	Chambre de Commerce de Drummondville			
Représentante du milieu agricole	UPA	Dorothea Beier	x	

**WM :**

M. Marc-Olivier Lamothe, directeur régional du LET de Drummondville  
Mme Ann Claire Caillaud, spécialiste, protection en environnement pour le Marché de l'Est du Canada (WM)  
M. Daniel Camara, ingénieur régional

**TRANSFERT ENVIRONNEMENT ET SOCIÉTÉ :**

M. Alex Craft, animateur  
Mme. Virginie Lefebvre, responsable du compte rendu

**GARAF :**

Chloé Mathieu

## **RENCONTRE DU COMITÉ DE VIGILANCE**

Lieu d'enfouissement technique de Saint-Nicéphore  
Maison GARAF, 5 juin 2024, 19 h

### **ORDRE DU JOUR**

1. Mot de bienvenue
2. Visite des installations extérieures du GARAF
3. Approbation de l'ordre du jour
4. Approbation du compte rendu (réunion du 20 mars 2024)
5. Diffusion du rapport annuel 2023
6. Actions de suivi
  - 6.1. Disponibilité des comptes-rendus sur le site web
  - 6.2. Provenance et pourcentage de matières assujetties provenant de Drummondville
  - 6.3. Déboisement :
    - 6.3.1. Historique de ce qui a été reboisé depuis le début du site et seulement pour la dernière phase
    - 6.3.2. Ratio de compensation volontaire et obligatoire
    - 6.3.3. Séquence de reboisement
    - 6.3.4. Sections qui peuvent et ne peuvent pas être reboisées
7. Portes ouvertes – Automne 2024
8. Suivi environnemental des eaux
  - 8.1. Eaux de surface
  - 8.2. Eaux souterraines
  - 8.3. Campagne d'échantillonnage 2023
9. Eaux de lixiviation
10. Suivi sonore : synthèse des points comparables (RX-PX)
11. Suivi du déplacement de l'entrée
12. Rapports d'activités
  - 12.1. Registre des plaintes
    - 12.1.1. Problématique du numéro de téléphone
  - 12.2. Registre des visites du MELCCFP
13. Divers et prochaines réunions
  - 13.1. Mercredi 4 septembre 2024, **18h00** – Visite
    - 13.1.1. Éléments à traiter lors de la visite
    - 13.1.2. Questions pour Ramo
    - 13.1.3. Opportunité de visiter la sablière
14. Fin de la rencontre



## Comité de vigilance du lieu d'enfouissement de Saint-Nicéphore

Réunion régulière  
5 Juin 2024



### Ordre du jour

- Visite des installations extérieures du GARAF
- Approbation de l'ordre du jour
- Approbation du dernier compte rendu
- Diffusion du rapport annuel 2023
- Actions de suivi
- Portes ouvertes
- Suivi environnemental des eaux
- Eaux de lixiviation
- Suivi sonore : synthèse des points comparables (RX-PX)
- Suivi du déplacement de l'entrée
- Registre des plaintes et des visites du MELCCFP
- Divers et prochaine réunion - Visite

# Actions de suivi

## Actions de suivi – Disponibilité des comptes-rendus sur le site web

### Documentation

#### Comptes rendus

Un compte rendu est produit au terme de chaque rencontre. Les contenus présentés par WM et les échanges entre les membres y sont consignés.

▸ 2023

▸ 2022

▾ 2021

**24 novembre 2021**

[Compte rendu](#)

[Annexes](#)

Mots clés: phase 2, phase 3B, bilan de l'année écoulée

**1er septembre 2021**

[Compte rendu](#)

[Annexes](#)

Mots clés: biogaz, lixiviat, suivi sonore, reboisement et aménagements fauniques, plantation de saules, phase 3B, compensation - perte de milieux humides

**16 juin 2021**

[Compte rendu](#)

[Annexes](#)



## Actions de suivi – Provenance et pourcentage de matières assujetties provenant de la MRC de Drummond

tonnes métriques	ICI	CRD	Boues	Carcasses
Saint-Félix-de-Kingsey	82.4	33.1		
Durham-Sud	3.22	73.84		
Lefebvre	3.99	10.58		
L'Avenir	4.81	62.61		
Saint-Lucien	44.49	12.77		
Wickham	258.05	952		10.4
Saint-Germain-de-Grantham	313	168.86		
Drummondville	29899.81	11302.14	1293.95	24.74
Saint-Cyrille-de-Wendover	44.22	50.84		
Notre-Dame-du-Bon-Conseil	9.71	8.15		
Notre-Dame-du-Bon-Conseil	175.88	25.24	36.09	
Sainte-Brigitte-des-Saults		24.78		
Saint-Majorique-de-Grantham		7.12		
Saint-Edmond-de-Grantham		6.09		
Saint-Eugène		9.82		
Saint-Guillaume		2.92		
Saint-Bonaventure	1322.07	495.93		
Saint-Pie-de-Guire		6868.2		
<b>Total</b>	<b>32161.65</b>	<b>20114.99</b>	<b>1330.0</b>	<b>35.14</b>

Données de 2023 en tonnes métriques

Tonnage total: 53,641.82 t.m.

Pourcentage par rapport à la réception de 2023: 13%

5



## Actions de suivi – Déboisement

Historique de ce qui a été reboisé depuis le début des opérations du site par WM et seulement pour la dernière phase

LET St Nicéphore Déboisement et reboisement	
Nbre d'arbre avant octobre 2022	111,000
Nbre d'arbre après octobre 2022	4,000
Séquence de reboisement sur le site	Mai à juillet
Sections qui peuvent être reboisées	Voir photo
Sections qui ne peuvent pas être reboisées	Voir photo

6



## Actions de suivi – Déboisement

Ratio de compensation volontaire et obligatoire

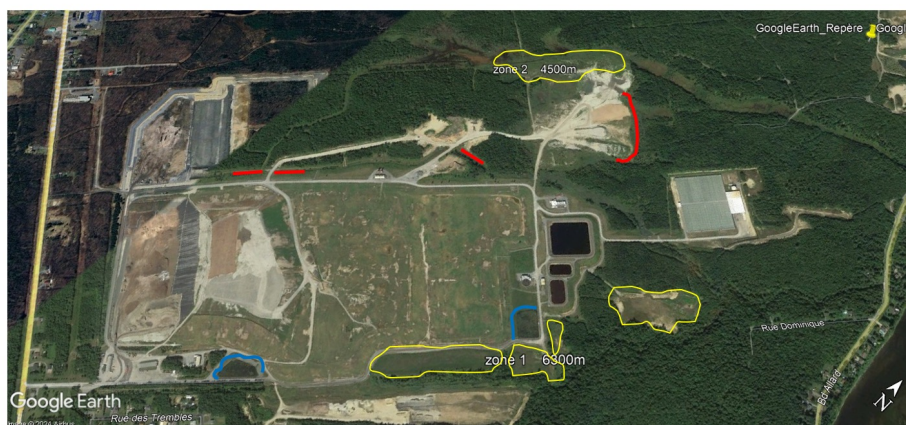
- Compensation volontaire
  - Reboisement avec le GARAF
  - Projet de la sablière
- Compensation obligatoire
- Milieu humide (compensation monétaire)

7



## Actions de suivi – Déboisement

Séquence de reboisement



- En jaune : les zones où il y aura suivi des plantations.  
Les secteurs à faibles reprises seront reboisés.
- En bleu : périmètre des bassins.
- En rouge: les zones où il y aura un suivi (plantation 2023)

8





Portes ouvertes—  
28 septembre 2024

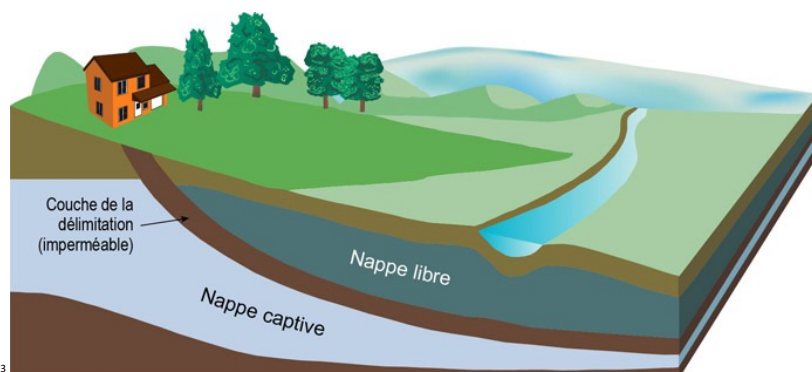


Suivi  
environnemental  
des eaux



## Suivi environnemental des eaux – Rappel de la méthodologie

- 8 points d'échantillonnage pour les eaux de surface
- 1 station de pompage (PL-1)
- 17 puits surveillés pour les eaux souterraines
  - 11 puits dans la nappe libre
  - 6 puits dans la nappe profonde



13

© Gouvernement du Québec, 2014  
Source : Adaptée d'EC

WM

## Suivi environnemental des eaux – Interprétation des résultats

- Pour interpréter les résultats, WM et le ministère tiennent compte de plusieurs facteurs :
  - Normes du REIMR
  - Valeurs en amont (avant que les eaux n'entrent en contact avec le site)
  - Présence naturelle dans le milieu
  - Historique et fluctuation aux points de mesure

14

WM





Échantillonnage  
des eaux de surface

EAUX DE SURFACE



Station  
de pompage

EAUX DE SURFACE



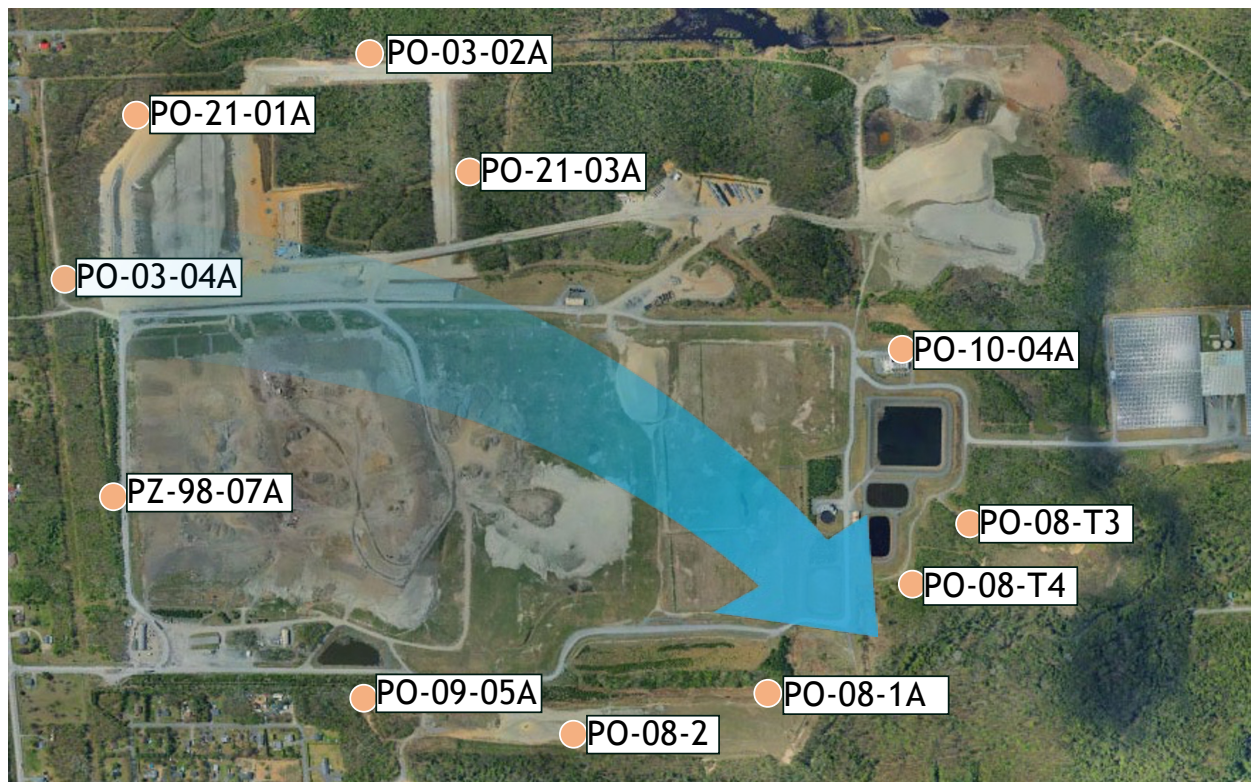


## Suivi environnemental des eaux – Faits saillants 2023

### Eaux de surface (suivi environnemental du REIMR)

- Les résultats indiquent que les autres surfaces en provenance du LES et du LET, drainées vers le ruisseau Paul-Boisvert, et celles provenant du ruisseau Oswald-Martel ont respecté les valeurs limites de l'article 53 du Règlement sur l'enfouissement et incinération de matières résiduelles (REIMR) en 2023

17



Échantillonnage  
des eaux souterraines  
**Nappe libre**

EAUX SOUTERRAINES NAPPE LIBRE

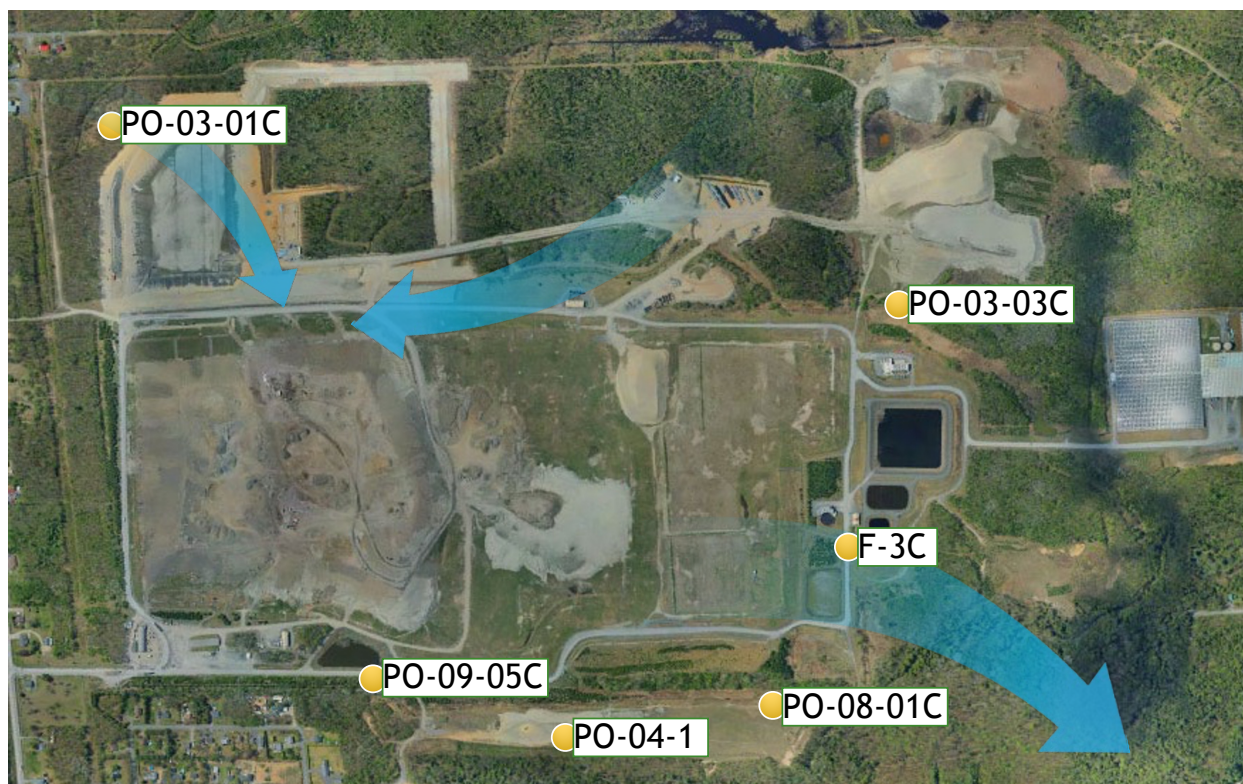


## Suivi environnemental des eaux – Faits saillants 2023

### Eaux de la nappe libre de surface

- L'historique des résultats du suivi de la qualité des eaux souterraines, à l'amont du site, indique une présence naturelle en fer, en manganèse et en azote ammoniacal excédant parfois les valeurs limites par le REIMR.
- Les concentrations d'azote ammoniacal détectées dans l'eau de la nappe sont inférieures aux concentrations maximales en amont indiquant que l'azote ammoniacal était présent en amont hydraulique du LET et ce avant même que les autres souterraines migré sous le LET.
- Un léger dépassement en nickel a été observée aux puits PO-08-2 et PZ-98-07A. Ces concentrations demeurent toutefois en accords avec les données historiques.

19



Échantillonnage  
des eaux souterraines  
**Aquifère profond**

EAUX SOUTERRAINES AQUIFÈRE PROFOND





## Suivi environnemental des eaux – Faits saillants 2023

### Aquifère semi-captif (nappe profonde)

- L'historique des résultats du suivi de la qualité des eaux souterraines indique que l'aquifère semi-captif présente également des concentrations naturelles en fer, en manganèse et en azote ammoniacal excédant parfois les valeurs limites par le REIMR
- L'ensemble des résultats analytiques de 2023 est considéré stable par rapport aux résultats des années antérieures
- Le puits PO-09-05C a montré, pour les campagnes de printemps et d'été des concentrations en sulfures totaux en légèrement en excès de la valeur limite, soit des concentrations variant de 0,074 mg/l à 0,063 mg/l. Ces concentrations demeurent toutefois en accord avec les données historiques à ce puits.

21



## Suivi hebdomadaire des eaux de surface

- Exigence incluse dans le décret d'autorisation 551-2013 et 993-2020 permettant l'agrandissement de la phase 3A et phase 3B-1
- L'objectif de ce suivi est de mesurer les concentrations de matières en suspension (MES) et les hydrocarbures pétroliers C<sub>10</sub>-C<sub>50</sub> dans le cadre des opérations
- Les points d'échantillonnage sont les mêmes que ceux de la campagne pour les eaux de surface
- Valeurs limites à respecter:
  - Limite maximale fixée:
    - MES : 50 mg/L
    - C<sub>10</sub>-C<sub>50</sub> : 2 mg/L
  - moyenne mensuelle:
    - MES: 35 mg/L

22



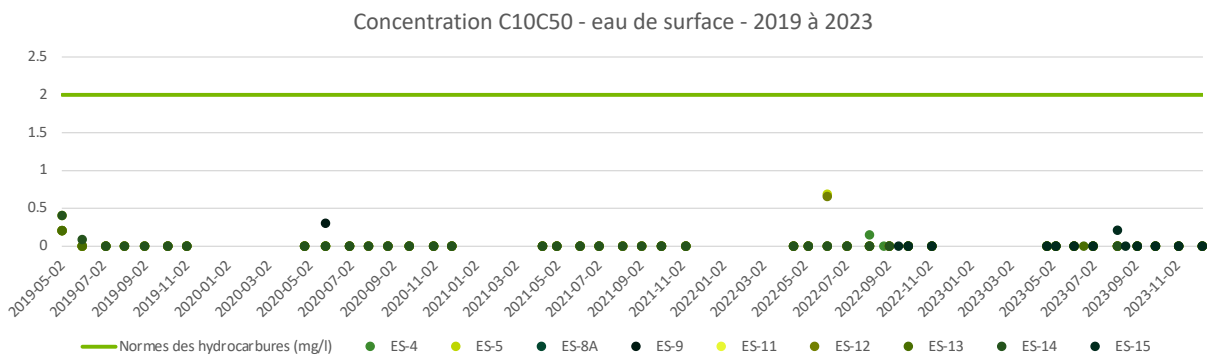


EAUX DE SURFACE

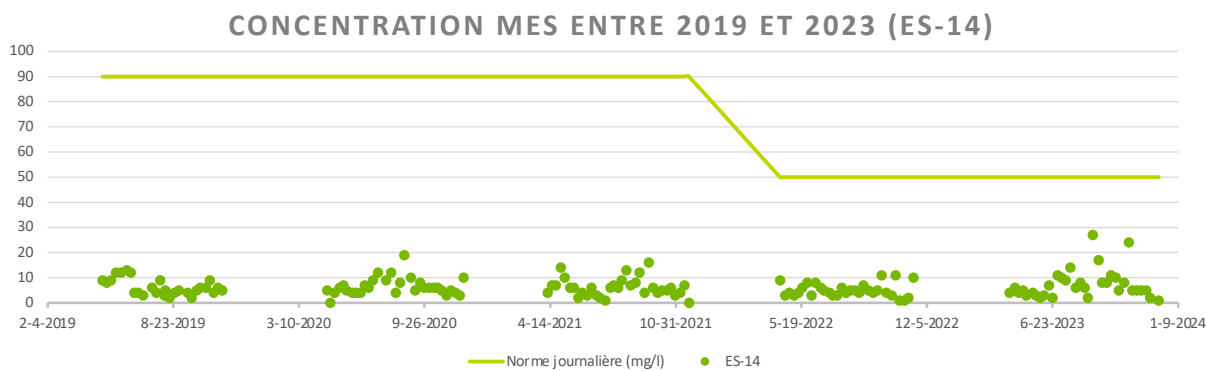
Échantillonnage des eaux de surface



Suivi environnemental des eaux – Eaux de surface



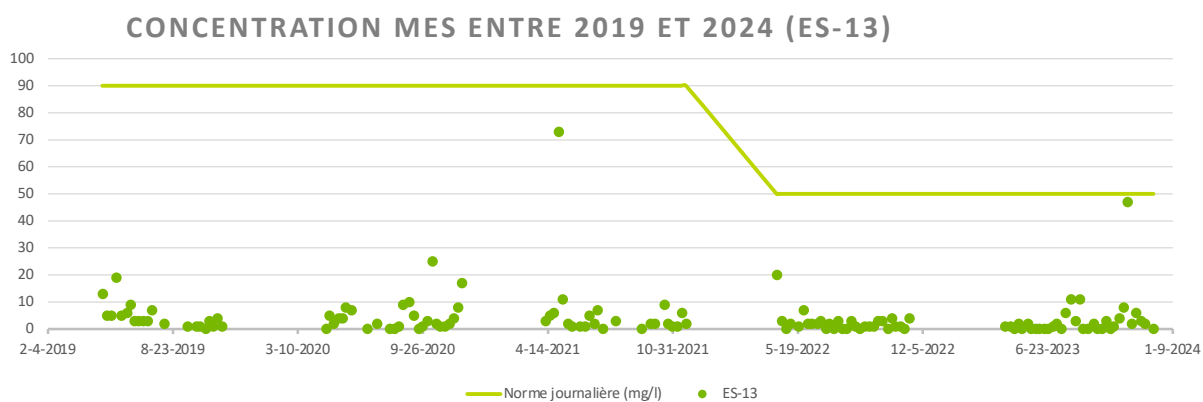
## Suivi environnemental des eaux – Eaux de surface



25



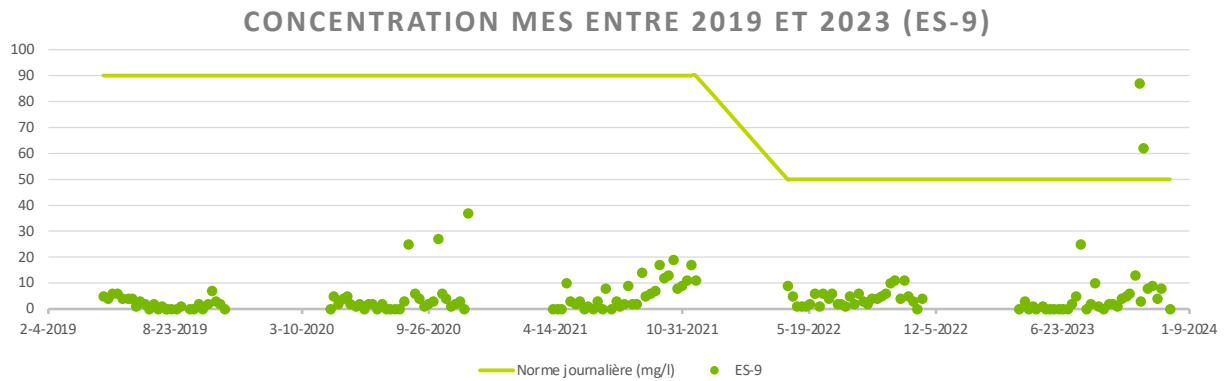
## Suivi environnemental des eaux – Eaux de surface



26



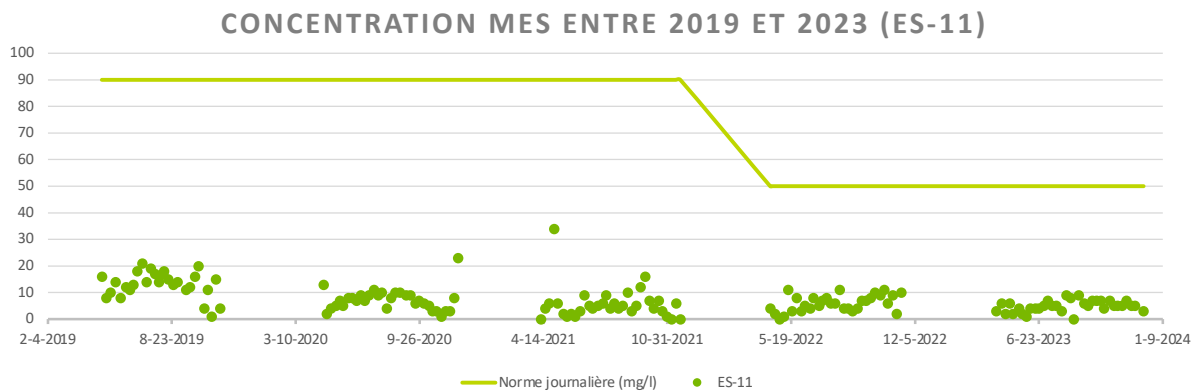
## Suivi environnemental des eaux – Eaux de surface



27



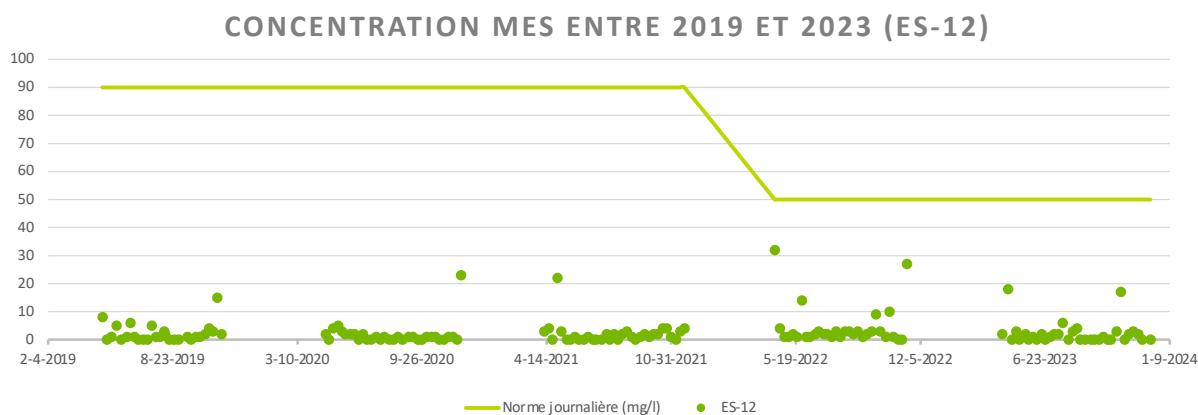
## Suivi environnemental des eaux – Eaux de surface



28



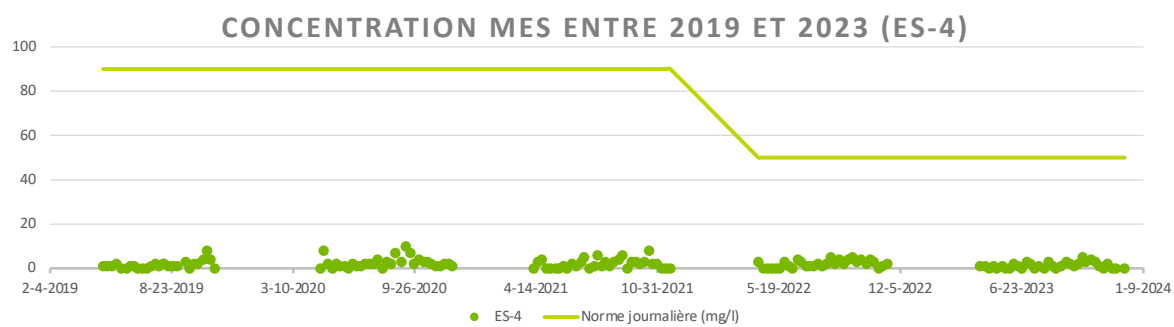
## Suivi environnemental des eaux – Eaux de surface



29



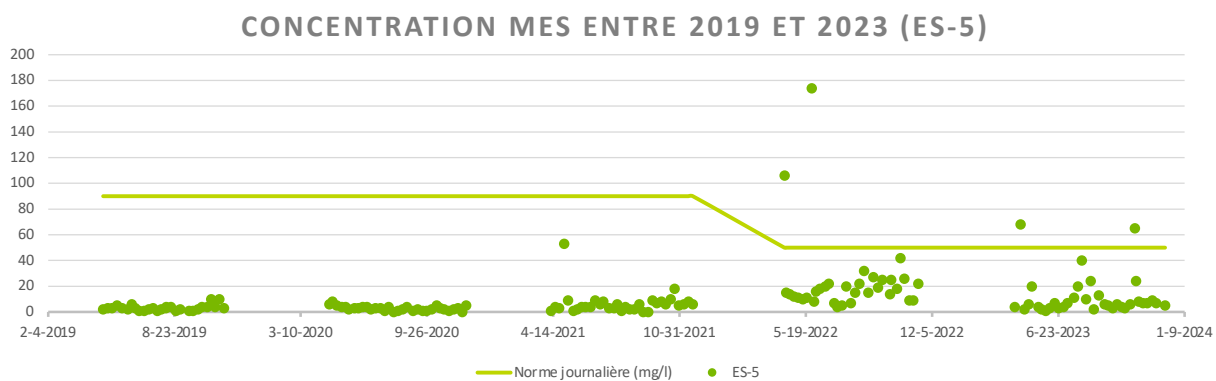
## Suivi environnemental des eaux – Eaux de surface



30



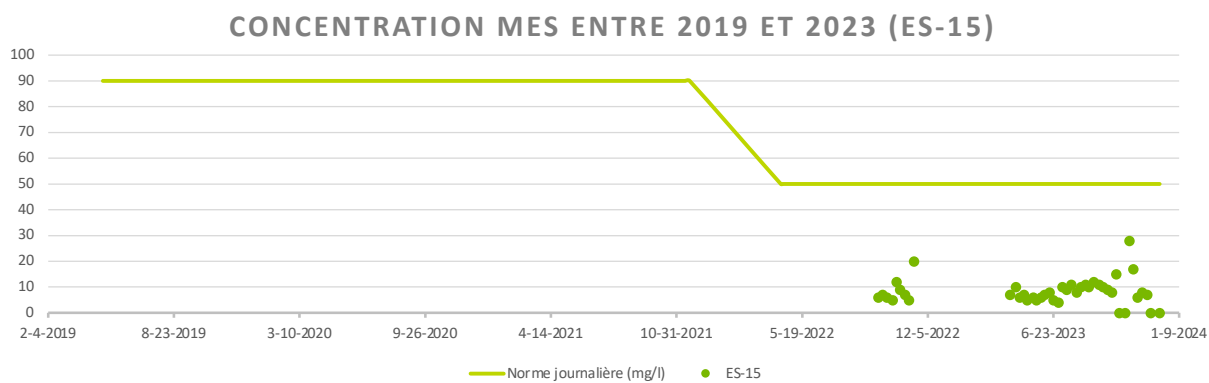
## Suivi environnemental des eaux – Eaux de surface



31



## Suivi environnemental des eaux – Eaux de surface



32



# Eaux de lixiviation

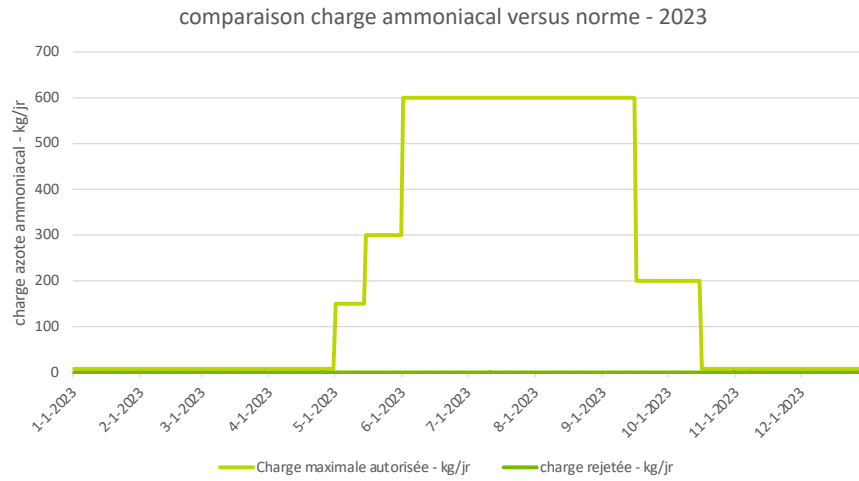
## Eaux de lixiviation

### Concentrations mesurées

- Aucune norme en vigueur pour le lixiviat brut puisqu'il n'y a pas de rejet direct à l'environnement.
- Obligation réglementaire de mesurer les concentrations une fois par année (à titre informatif)
- La Ville de Drummondville fixe à WM le niveau maximum à respecter pour les charges en azote ammoniacal pour le rejet

## Eaux de lixiviation

### Suivi de la charge en azote ammoniacal – année 2023

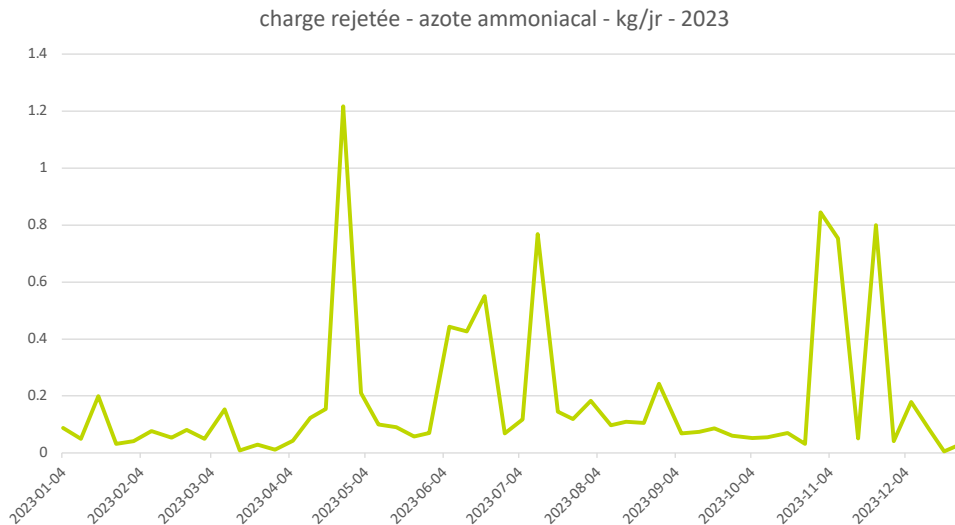


35



## Eaux de lixiviation

### Suivi de la charge azote ammoniacal – année 2023



36





# Suivi sonore : synthèse des points comparables

## Synthèse des points comparables (RX-PX)

	Suivi LET
P1-R1	Résidentiel Distance équivalente du boul. St-Joseph (450 m)
P2-R2	Sur le boulevard St-Joseph
P3-R3	Résidentiel Distance équivalente du boul. Allard (280 m)
P4-R4	Résidentiel Distance équivalente du boul. St-Joseph (120 m)

Impossibilité d'arrêter les opérations du site  
Situés en dehors de la zone d'influence du L.E.T.  
Distances comparables aux routes principales  
Approuvés par le MELCCFP en 2013





## Suivi du déplacement de l'entrée



## Rapports d'activité

- Registre des plaintes
- Registre des visites du  
MELCCFP

## Registre des plaintes

**Aucune plainte enregistrée depuis la dernière réunion**

Date et heure	Mode de réception	Température	Personne ayant formulé la plainte	Nature de la plainte	Date de traitement par WM	Mesure(s) corrective(s)

41



## Registre des visites du MELCCFP

**Une visite depuis la dernière réunion**

Date	Raison de la visite	Commentaires reçus	Correctif apporté
17 avril	Inspection de la balance	Aucun	Aucun
17 avril	Inspection du site	Présence nombreuse de "volants" aux abords de la cellule active	Le nettoyage était en cours au moment de la visite et s'est poursuivie par la suite

42



17 avril 2024



18 avril 2024





20 mai 2024



# Divers et prochaines réunions

## Prochaine réunion

<b>4 SEPTEMBRE 2024</b>
Visite du site Suivi du projet du CRE Performance environnementale : Biogaz Bilan des GES Suivi sonore annuel (données)
Actions de suivi Suivi du déplacement de l'entrée Registre des plaintes Registre des visites du MELCCFP



